

# Cynllun Iechyd Gwaed GIG Cymru 2024 - 2027



Mae'r cynllun hwn wedi cael ei gynhyrchu ar ran GIG  
Cymru

## Crynodeb Gweithredol

Mae **trallwysio** cyfansoddion gwaed yn hanfodol, sy'n **achub bywydau**, ac sydd yn cael eu defnyddio bob dydd ar draws GIG Cymru. Fodd bynnag, nid yw trallwysïadau **not a heb risg**, ac mae posibilrwydd bob amser o adweithiau i drallwysiad neu o drosglwyddo heintiau. Felly, mae'n **hanfodol** bod cyfansoddion **gwaed** yn cael eu rhoi dim ond **pan fo angen**, a lle nad oes **dim dewis arall yn bodoli**.

Mae Cynllun Iechyd Gwaed GIG Cymru wedi cael ei ddatblygu er mwyn gosod y cyfeiriad ar gyfer optimeiddio arferion iechyd a thrallwysio gwaed yng Nghymru. Gwneir hyn yn unol â thri nod strategol.

1. Helpu unigolion i reoli eu hiechyd gwaed a'u llesiant, ac osgoi ymyrraeth ddiangen.
2. Defnyddio tystiolaeth a data i lywio'r gwaith o gynllunio, gwella ymarfer a lleihau amrywiadau.
3. Rhoi diogelwch ac ansawdd wrth wraidd gofal, gan leihau defnydd amhriodol a hyrwyddo arloesedd.

Mae'r nodau hyn yn tynnu ar egwyddorion Rheoli Gwaed Cleifion<sup>1</sup>, Gofal Iechyd Darbodus<sup>2</sup> a Cymru Iachach: ein cynllun ar gyfer iechyd a gofal cymdeithasol (2022)<sup>3</sup> i ddarparu strategaeth drallwysiad integredig i Gymru.

Mae'r Cynllun Iechyd Gwaed yn diffinio camau gweithredu penodol o fewn ei dri nod strategol i hwyluso cyflawni canlyniadau a mesurau llwyddiant penodol. Mae'r camau gweithredu yn adeiladu ar y cynnydd sylweddol sydd wedi cael ei wneud dros yr ugain mlynedd diwethaf drwy'r trefniadau a roddwyd ar waith i weithredu Rheoliadau Diogelwch ac Ansawdd Gwaed (2005)<sup>4</sup>. Dyma'r trydydd fersiwn o'r Cynllun Iechyd Gwaed.

Mae'r cynnydd hyd yn hyn wedi cael ei gyflawni'n bennaf drwy ymdrech gydweithredol trwy'r Grŵp Goruchwylio Iechyd Gwaed Cenedlaethol (BHNOC), gan weithio gyda rhanddeiliaid allweddol i gyflawni'r canlyniadau.

O ystyried natur gydweithredol y Cynllun Iechyd Gwaed, disgwylir y bydd pob Bwrdd/Ymddiriedolaeth Iechyd yng Nghymru yn gweithio tuag at ei weithredu,, gan sicrhau bod y nodau strategol yn cael eu cynnwys ym mhob un o'u Cynlluniau Tymor Canolig Integredig (IMTP) neu debyg.

Mae'r Cynllun Iechyd Gwaed hwn yn disodli'r ddau gynllun blaenorol WHC/2017/028<sup>5 a</sup> WHC/2021/0276, a dylid ei ddefnyddio ar y cyd â WHC (2002) 137 7 a WHC (2007)<sup>042. 8</sup>



## **TROSOLWG**

Yng Nghymru, fel yng ngweddill y DU, mae gwaed yn cael ei ddarparu gan roddwyr gwaed gwirfoddol sy'n rhoi gwaed yn rhydd, gan wybod y bydd yn cael ei ddefnyddio i drin cleifion. Mae'r Cynllun Iechyd Gwaed yn gosod cyfeiriad ymarfer trallwysu gwaed yng Nghymru. Mae wedi cael ei gynhyrchu gan GIG Cymru, ac yn eiddo iddo.

Mae fersiynau blaenorol o'r cynllun wedi dewis peidio â chanolbwyntio ar y gofynion sy'n ymwneud â chymhwysedd i roi gwaed, profi/sgrinio gwaed a gweithgynhyrchu cyfansoddion, ac er na fydd y rhain yn cael eu hystyried fel y cyfryw, bydd y fersiwn hwn o'r cynllun yn cynnwys craffu ar gadernid a chynaliadwyedd y gadwyn gyflenwi gwaed gyfan a thrwy hynny, sicrhau ei ddigonolrwydd a'i addasrwydd i fodloni gofynion y boblogaeth cleifion yng Nghymru.



Bydd y Cynllun Iechyd Gwaed yn canolbwyntio ar egwyddorion Rheoli Gwaed Cleifion a Gofal Iechyd Darbodus, ac yn canolbwyntio ar y pwysigrwydd o gynnal iechyd gwaed da ac ar y defnydd priodol o gyfansoddion gwaed mewn lleoliad clinigol.

Ei nod yw nodi camau craidd sy'n hwyluso arfer gorau. Bydd casglu, dadansoddi a dehongli data allweddol a gwybodaeth sylfaenol yn cael eu defnyddio i fesur llwyddiant yn erbyn y camau gweithredu hyn.

Bydd yn cefnogi timau clinigol i wneud y penderfyniad cywir i'w claf fynd ati i ddefnyddio gwaed lle bo angen, ac osgoi trallwysladau amhriodol wrth adeiladu ar yr egwyddor canlynol:

---

**'Y gwaed cywir,  
Ar yr amser cywir,  
I'r claf cywir'**

---



## Cyd-destun/Cefndir

Mae poblogaeth Cymru yn heneiddio. Mae Cymru lachach: ein cynllun ar gyfer iechyd a gofal cymdeithasol (2022), yn adeiladu ar athroniaeth gofal iechyd darbodus, ac yn rhoi pwyslais ar gefnogi unigolion i reoli eu hiechyd a'u llesiant eu hunain, ac osgoi ymyrraeth ddiangen. Mae'r egwyddor hon yn cyd-fynd ag ethos iechyd gwaed, ac fe'i mabwysiadwyd fel nod strategol cyntaf y Cynllun Iechyd Gwaed.

Gan fod ein poblogaeth yn byw'n hirach, bydd llawer yn dioddef o gyflyrau clinigol cronig a/neu gymhleth. Ar hyn o bryd, mae cyfansoddion gwaed yn cael eu defnyddio mewn llwybrau gofal clinigol ar gyfer ystod o gyflyrau; y boblogaeth sydd fwyaf tebygol o ddioddef o'r cyflyrau hyn yw'r rhai 65 oed neu'n hŷn, ac mae'r grŵp hwn yn cyfrif am dros 50% o'r holl waed sydd yn cael ei drallwys<sup>9</sup>. Er y bu gostyngiad cyffredinol yn y defnydd o waed dros y 10 mlynedd diwethaf, wrth i driniaethau esblygu ac wrth i ymyriadau mwy pwrpasol ddod yn hygyrch, bydd rhai cyfansoddion gwaed yn cynyddu o ran defnydd, ac yn dod yn fwy o her i'w cyflenwi. Bydd hyn yn cael ei waethygu gan newidiadau mewn ethnigrwydd ac amrywiaeth ar draws Cymru, a fydd yn gofyn am newid ein panel rhoddwyr i fodloni'r newidiadau yn y cyfansoddion sydd eu hangen.

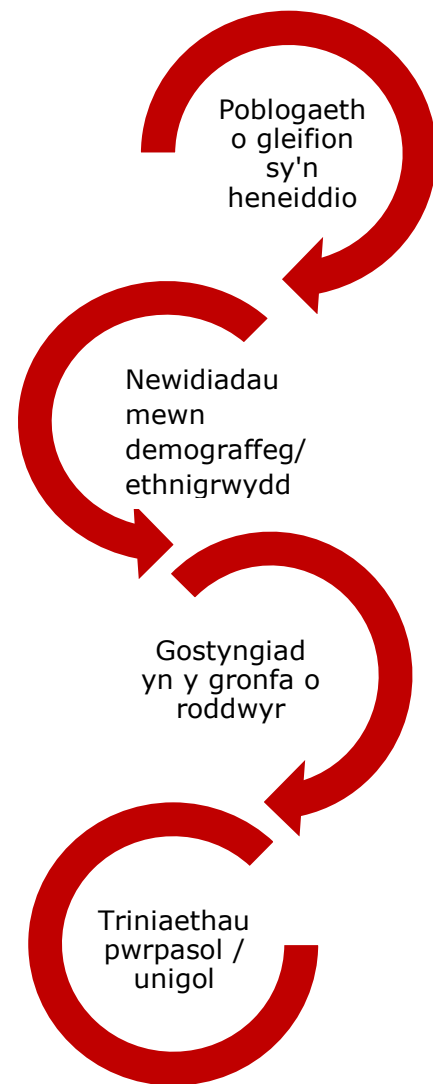
Mae'r *All-Party Parliamentary Group for Ethnicity Transplantation & Transfusion* wedi nodi bod 'cleifion cymysg a lleiafrifoedd ethnig sydd angen trallwysadau gwaed yn wynebu anghydraddoldebau iechyd enfawr. Mae'n hanfodol bod mynediad cyfartal i drawsblaniadau a thrallwysadau ar gyfer cleifion cymysg a lleiafrifoedd ethnig.<sup>10</sup>

Yn ogystal â hyn, mae'r boblogaeth sy'n heneiddio yn effeithio nid yn unig ar alw ond hefyd, ar y cyflenwad wrth i'r panel presennol o roddwyr dyfu'n hŷn, ac wrth i'r gofyniad i recriwtio mwy o roddwyr iau ac amrywiol ethnig barhau i fod yn heriol, mae risg na fydd y cyflenwad yn ateb y galw, hysbysu'n oed gyda'r gostyngiadau a welir yn y defnydd o waed.

Felly, mae sefydlogrwydd a chadernid y gadwyn cyflenwi gwaed yn hanfodol i sicrhau digon o waed i gleifion yng Nghymru.

Mae Cynllun Prinder Celloedd Coch<sup>11</sup> GIG Cymru wedi'i ddatblygu'n strategol ar draws Cymru, i sicrhau bod unrhyw brinder yn y gadwyn gyflenwi gwaed yn cael ei reoli'n weithredol ar gyfer gwytnwch a chynaliadwyedd.

Mae'r cynllun yn edrych ar reoli gwaed draws y gadwyn gyflenwi - o wythien y rhoddwr i wythien y derbynnydd. Mae'r cynllun yn cael ei gymeradwyo ar lefel genedlaethol gan y Grŵp Goruchwyllo Iechyd Gwaed Cenedlaethol, ac mae wedi creu Grŵp Prinder Gwaed cefnogol, sy'n cefnogi arfer gorau a defnydd priodol.



## Heriau i'r cyflenwad gwaed



Bydd yr Ymchwiliad i Waed Heintiedig<sup>12</sup> yn un o'r heriau mwyaf y bydd trallwysiadau yn eu hwynebu dros y blynyddoedd nesaf. Disgwylir i'r Ymchwiliad gael ei gyhoeddi yn ystod tymor y Gwanwyn 2024, a rhagwelir y bydd yr argymhellion ar gyfer gwelliannau a dysgu yn helaeth. Mae'r Grŵp Goruchwylio Iechyd Gwaed Cenedlaethol eisoes wedi canolbwyntio ar wella ymarfer, a bydd yn parhau, trwy'r Cynllun Iechyd Gwaed, i ddarparu'r arweinyddiaeth, y cyfeiriad a'r strategaeth sydd eu hangen i ymateb yn gadarnhaol i'r argymhellion hyn.

Un o'r negeseuon allweddol fydd defnydd priodol, a dim ond rhoi trallwysiad i gleifion pan nad oes dewis arall ar gael. Bydd egwyddorion Rheoli Gwaed Cleifion yn cefnogi hyn.

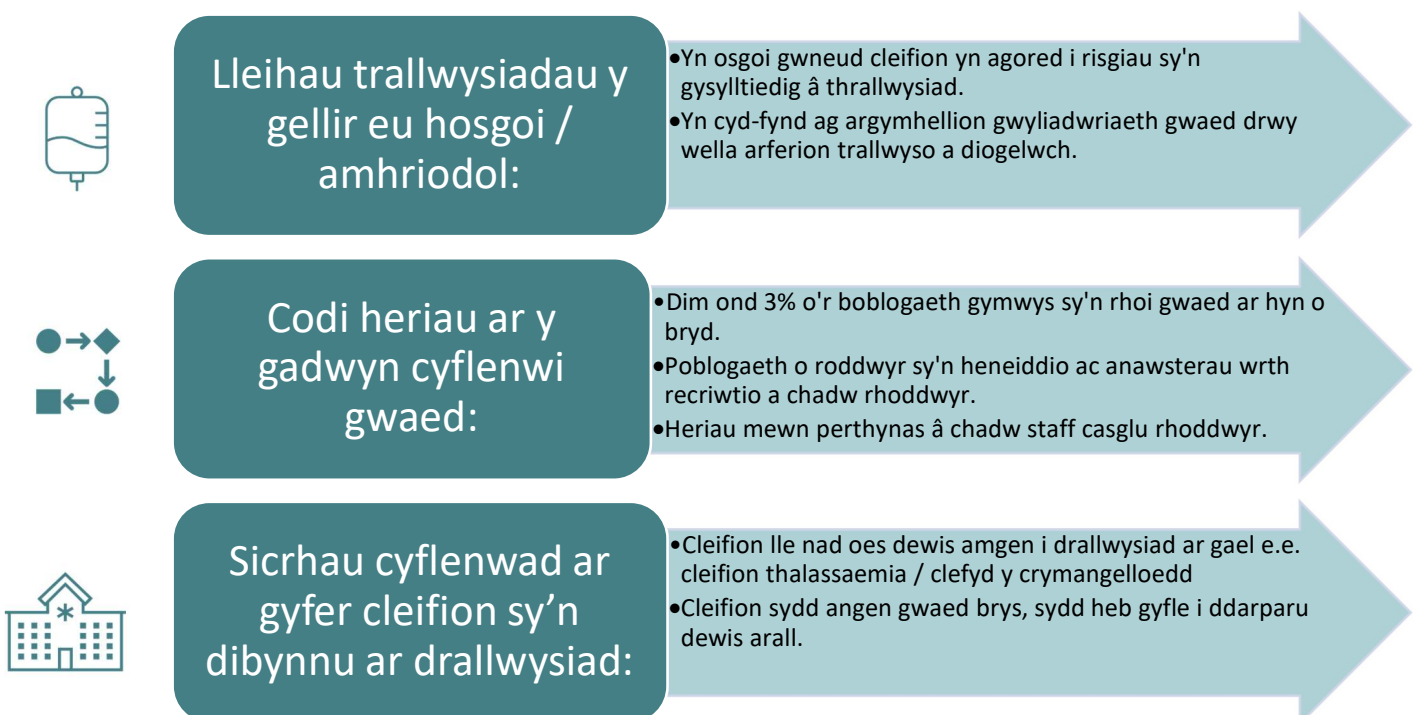
Er bod gwelliannau mewn arferion trallwyso wedi digwydd trwy amrywiaeth o fentrau archwilio ac addysg, mae amrywiad sylweddol o hyd mewn ymarfer yn y defnydd o waed ar draws Cymru. Er y gallai hyn fod yn gysylltiedig â logisteg daearyddol a demograffeg cleifion i rai byrddau iechyd, mae'n amlwg bod lle i wella trwy brosesau gwella parhaus, a mynd i'r afael ag arferion gwael neu hen ffaswn.

Mae tystiolaeth helaeth i gefnogi'r risgiau cysylltiedig mewn perthynas â thrallwysiadau, gan gynnwys arosiadau hirach yn yr ysbyty a mwy o farwolaethau o weithdrefnau llawfeddygol<sup>13</sup>. Mae'r Cynllun Iechyd Gwaed yn cymeradwyo egwyddorion Rheoli Gwaed Cleifion, sy'n canolbwyntio ar ddull amlddisgyblaethol o weithredu arfer trallwysiad seiliedig ar dystiolaeth.

Mae Rheoli Gwaed Cleifion yn ddull systematig, sy'n canolbwyntio ar gleifion ac sy'n seiliedig ar dystiolaeth, i wella canlyniadau cleifion drwy reoli a chadw gwaed claf ei hun wrth hyrwyddo diogelwch a grymuso cleifion. Mae'n cynnwys tair prif egwyddor sef:

1. Cyn-optimeiddiaeth claf
2. Lleihau colli gwaed
3. Cadwraeth gwaed

Gellir diffinio buddion a phwysigrwydd Rheoli Gwaed Cleifion fel a ganlyn:



# Strwythur a Llywodraethu i Gefnogi Trallwysiadau yng Nghymru

Sefydlwyd y Grŵp Goruchwylio Iechyd Gwaed Cenedlaethol yn 2017, i oruchwylio'r gwaith o weithredu'r Cynllun Iechyd Gwaed.

Mae'r Grŵp Goruchwylio Iechyd Gwaed Cenedlaethol yn gyfrifol am arwain ar ymarfer trallwysio ar draws Cymru. Mae'n cynnwys cynrychiolwyr o gadeiryddion Llywodraeth Cymru (LIC), Gwasanaeth Gwaed Cymru (WBS) a'r Pwyllgor Trallwysio Ysbytai (HTC) o bob un o'r Byrddau Iechyd yng Nghymru, ac arbenigwyr pwnc o amrywiaeth o arbenigeddau clinigol. Mae'r Grŵp Goruchwylio Iechyd Gwaed Cenedlaethol yn eirioli arferion trallwysio dioquel ac effeithiol trwy ddull arwain cydweithredol.

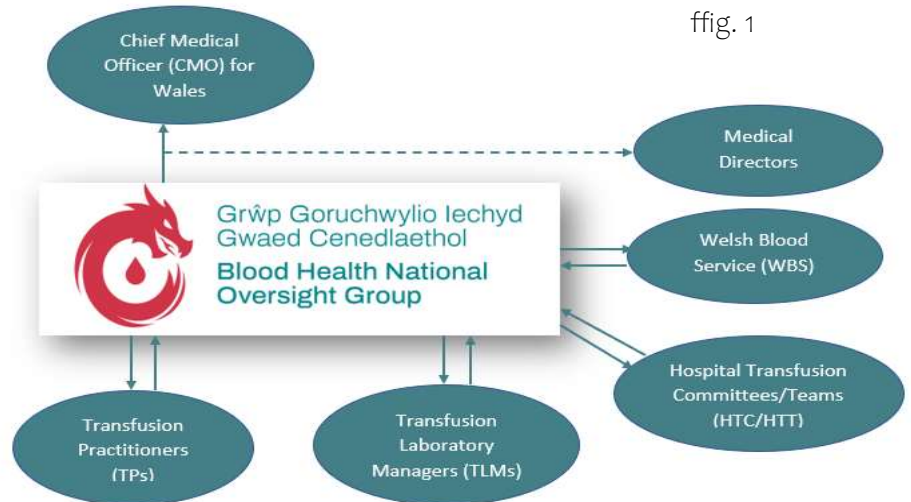
Mae cymryd rhan mewn cyfarfodydd trallwysiad cenedlaethol a Gwasanaeth Gwaed Cymru yn broses dwy ffordd, ac mae gan y Grŵp Goruchwylio Iechyd Gwaed Cenedlaethol gysylltiad uniongyrchol â Phrif Swyddog Meddygol Cymru a Chyfarwyddwyr Meddygol Cymru.

Gellir gweld y cydberthnasau rhwng y Grŵp Goruchwylio Iechyd Gwaed Cenedlaethol a

Mae'r Grŵp Goruchwylio Iechyd Gwaed Cenedlaethol wedi sefydlu pedair ffrwd waith allweddol a thri gweithgor sy'n cyd-fynd â'r tri nod strategol i gefnogi'r gwaith o gyflawni'r Cynllun Iechyd Gwaed.

## Ffrydiau Gwaith Allweddol y Grŵp Goruchwylio Iechyd Gwaed Cenedlaethol

1. Defnydd priodol o gelloedd coch O D Negyddol (O D Neg): *canolbwyntio ar ble mae unedau O D Neg yn cael eu defnyddio, a p'un a yw'n briodol. Mae dangosyddion perfformiad allweddol yn cael eu defnyddio i fonitro materion, ac mae gwastraff a chanllawiau wedi'u datblygu i rannu mesurau cadwyn gyflenwi arfer gorau. Monitro'r defnydd priodol o waed O D Neg mewn Protocolau Gwaedlif Mawr (MHP).*
2. Defnydd priodol o blatennau: *canolbwyntio ar ddefnydd priodol o blatennau yn unol â chanllawiau cenedlaethol. Mae Dangosyddion Perfformio Allweddol yn cael eu defnyddio i fonitro gwastraff.*
3. Rheoli Anemia Rhaglen a ariennir gan Lywodraeth Cymru i weithredu optimeiddio anemia mewn cleifion cyn-cael llawdriniaeth. *Bydd y ffrwd waith hon yn datblygu dangosfyrddau data ar gyfer pob Bwrdd Iechyd i ddangos arfer gorau.*
4. Arbed Celloedd Mewndriniaethol (ICS): *rhwydwaith o ddefnyddwyr ICS sydd wedi datblygu safonau a chanllawiau arfer gorau ar gyfer defnyddio ICS yng Nghymru. Bydd datblygu dangosfyrddau data yn cael eu defnyddio i ddangos tystiolaeth o fuddion ICS.*



## Gweithgorau BHNOC

1. Gweithgor SHOT (Serious Hazards of Transfusion): *gweithio gyda chydweithwyr trallwysu a SHOT i fonitro ac adolygu digwyddiadau, a hyrwyddo diwylliant o ansawdd cyfiawn i wella diogelwch trallwysiad.*
2. Grŵp Strategaeth Addysg: *gweithredu strategaeth addysg y Grŵp Goruchwylio Iechyd Gwaed Cenedlaethol ar gyfer yr holl staff sy'n ymwneud â'r llwybr trallwysu, a sicrhau bod rhaglenni addysgol perthnasol yn cael eu darparu i gefnogi gwybodaeth ynghylch trallwysyddau ar gyfer gweithwyr gofal iechyd proffesiynol ar draws Cymru.*
3. Grŵp Prinder Gwaed: *i ddeddfu cynlluniau prinder gwaed GIG Cymru yn ôl yr angen. Gweithio ar draws y gadwyn gyflenwi gwaed gyfan i sicrhau digonedd a chynaliadwyedd.*

Mae'r ffrydiau gwaith / cynlluniau gwaith gweithgorau yn cael eu hadolygu yn unol â chylch adolygu'r Cynllun Iechyd Gwaed, er mwyn sicrhau bod blaenoriaethau'r Grŵp Goruchwylio Iechyd Gwaed Cenedlaethol yn briodol. Mae'r ffrydiau gwaith yn cyd-fynd â rhaglenni/canllawiau trallwysu eraill ar draws y DU hefyd, fel Dewis Gofalus Cymru<sup>14</sup> a Chanllawiau NG24 y Sefydliad Cenedlaethol dros Ragoriaeth mewn Iechyd a Gofal (NICE) NG24<sup>15</sup> ar gyfer ymarfer trallwysu.

Mae'r Grŵp Goruchwylio Iechyd Gwaed Cenedlaethol ac felly, y Cynllun Iechyd Gwaed, yn annibynnol ar Wasanaeth Gwaed Cymru. Fodd bynnag, oherwydd ei gyd-ddibyniaethau gyda'r gadwyn cyflenwi gwaed, mae Strategaeth Pum Mlynedd GGC: Gwasanaethau Gwaed a Thrawsblaniad ar gyfer y Dyfodol (2023 – 2028)<sup>16</sup> sy'n ystyried yn benodol heriau i'r gadwyn cyflenwi gwaed, yn alinio â'r Cynllun Iechyd Gwaed.

Fel y nodwyd yn flaenorol, mae trallwysyddau yn chwarae rhan annatod wrth drin cleifion yng Nghymru. Ar hyn o bryd, mae timau trallwysu ym mhob ysbyty yng Nghymru, a'u cylch gwaith yw sicrhau cyflenwad diogel a digonol o waed i gleifion yn eu gofal.

Mae Timau Trallwysu Ysbytai yn dimau amlddisgyblaethol, sy'n cynnwys staff meddygol, nyrsio a gwyddonol, ac er y bydd y rolau hyn yn amrywio ar draws byrddau iechyd, byddant i gyd yn chwarae rhan hanfodol wrth gynnal a gwella seilwaith trallwysu ac arfer trallwysu yng Nghymru.

Mae Ymarferwyr Trallwysu yn unigolion pwysig, sy'n rhan annatod o sicrhau ymarfer trallwysu diogel drwy ddarparu addysg ac archwiliadau. Mae'r gofyniad i gynnal gweithlu o Ymarferwyr Trallwysu medrus a gwydn ym mhob Bwrdd Iechyd yn cael ei gymeradwyo a'i gydnabod yn llawn o fewn y Cynllun Iechyd Gaed. Mae Byrddau Iechyd wedi'u hanelu i sicrhau bod y grŵp allweddol hwn o staff yn cynnal rhan annatod o'r broses drallwysu.



Yn yr un modd, mae UK Transfusion Laboratory Collaborative (UKTLC)<sup>17</sup> wedi tynnu sylw at rôl ganolog labordy trallwysu ysbytai a'i staff gwyddonol ym maes gofal iechyd.

Mae pwysau fel llai o staff, llwyth gwaith cynyddol a diffyg gwyddonwyr sydd wedi'u hyfforddi'n briodol, yn golygu bod y gwasanaeth dan straen cyson ac angen cymorth i gynnal hyfywedd. Mae'r UKTLC yn cyhoeddi argymhellion cenedlaethol ar draws y DU i gefnogi timau trallwysu i ddarparu gwasanaeth o ansawdd uchel.

Mae'r Cynllun Iechyd Gwaed yn cefnogi argymhellion UKTLC, ac yn ailddatgan yr angen am weithlu gwyddonol o ansawdd uchel, hyddysg a llawn cymhelliant i ddarparu rhwydwaith trallwysu diogel a gwydn sydd wrth wraidd gofal cleifion.

# Nodau Strategol y Cynllun Iechyd Gwaed



1. Cefnogi unigolion i reoli eu hiechyd gwaed a'u llesiant, gan osgoi ymyrraeth ddiangen.

Mae'r nod hwn yn canolbwyntio ar ddatblygu mewn partneriaeth, driniaeth unigol, bwrpasol ar gyfer cleifion sydd â'r potensial i fod angen trallwysiad; gweithredu er mwyn lleihau risg, a lle na ellir ei osgoi, i leihau'r cynhyrchion gwaed sy'n angenrheidiol.

Cefnogi unigolion i reoli eu hiechyd gwaed, gan gynnwys anemia oherwydd diffyg haearn ,er mwyn osgoi trallwysiad

Ymgorffori trallwysiad mewn llwybrau clinigol, gan gynnwys rhaglenni wedi'u targedu ar gyfer grwpiau cleifion penodol

Mae gweithwyr gofal iechyd proffesiynol a chleifion yn cael eu grymuso i weithio ar y cyd i ddarparu triniaethau trallwysio effeithiol

## Sut y byddwn yn cyflawni hyn?

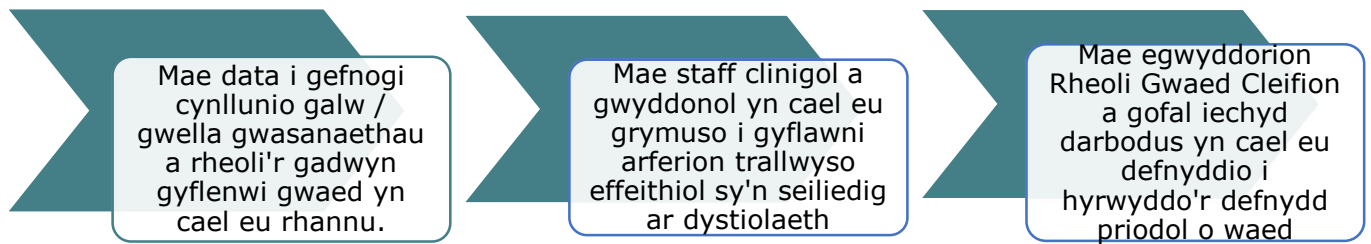
- ◆ Gweithio'n strategol ar draws Cymru i wreiddio'r Llwybr Anemia Amdriniaethol i lwybrau clinigol cleifion ar gyfer optimeiddio anemia. Unwaith y bydd y llwybr amdriniaethol wedi'i wreiddio, dylid defnyddio dysgu i ddatblygu offer cyfatebol a llwybrau data i gefnogi ymestyn anemia amdriniaethol i grwpiau eraill o gleifion a'r boblogaeth yn gyffredinol.
- ◆ Darparu adnoddau ac addysg i weithwyr gofal iechyd proffesiynol gymryd rhan mewn sgwrs effeithiol ag unigolion ynghylch eu gofynion iechyd gwaed a/neu drallwysiad. Defnyddio caniatâd gwybodus i gynnig dewisiadau amgen i drallwysiad, a hyrwyddo gwneud penderfyniadau clinigol a rennir yn effeithiol.
- ◆ Datblygu canllawiau cenedlaethol, protocolau a rhaglenni wedi'u targedu a'u teilwra lle bo'n briodol ar gyfer grwpiau penodol o gleifion sydd angen trallwysiad. Bydd y rhain yn cynnwys, ond heb fod yn gyfyngedig i ddarparu gwaed ar gyfer cleifion thalassaemia a chynhyrchion gwaed a gwaed ar gyfer cleifion mewn lleoliadau cymunedol e.e. gwrth-D ac R<sub>0</sub> gwaed ar gyfer cleifion clefyd y crymangeloedd.
- ◆ Cydweithio ar draws y GIG, gan gynnwys ar draws gofal sylfaenol, i hyrwyddo negeseuon iechyd gwaed cyhoeddus, i gefnogi ymgysylltiad y boblogaeth a pherchnogaeth dros eich iechyd gwaed eich hun. Mae hyn yn cynnwys strategaeth iechyd gwaed ar gyfer rhoddwyr.
- ◆ Adeiladu ar seilwaith a roddwyd ar waith gan brofiad Gwasanaeth Gwaed Cymru a'r Bwrdd Iechyd i ddatblygu strategaeth Cymru Gyfan, sy'n galluogi unigolion â Haemachromatosis Genetig (GH) i roi gwaed. Bydd hyn yn helpu i gefnogi'r grŵp penodol hwn o gleifion, ac yn cynorthwyo i ddarparu cynaliadwyedd yn y gadwyn cyflenwi gwaed.



## 2. Defnyddio tystiolaeth a data i lywio cynllunio, gwella arfer a lleihau'r defnydd amhriodol o gyfansoddion gwaed.



Mae'r nod hwn yn canolbwyntio ar gefnogi a grymuso gweithwyr gofal iechyd proffesiynol, gan gynnwys cydweithwyr gwyddonol a chlinigol, trwy Bwyllgorau Trallwysio Gwaed Ysbytai/Byrddau Iechyd (HTCs) i ddarparu arferion trallwysio effeithiol sy'n seiliedig ar dystiolaeth i gleifion. Mae gan egwyddorion Rheoli Gwaed Cleifion (PBM) ac egwyddorion gofal iechyd darbodus rôl strategol mewn cyflawni hyn.



### Sut y byddwn yn cyflawni hyn?

- ◆ Gweithio ar y cyd ar draws y gadwyn gyflenwi gwaed i hyrwyddo cadernid a gwytnwch ym mhob rhan o'r gadwyn. Ymgysylltu â thimau trallwysio Ysbyty/Bwrdd Iechyd yn genedlaethol i ddatblygu dull strategol sy'n cyfateb i egwyddorion cyflenwi a galw a thrwy hynny, sicrhau diogelwch y cyflenwad a bod gwaed ar gael lle bo angen fwyaf.
- ◆ Adnabod a gweithio'n strategol gyda gweithwyr gofal iechyd proffesiynol yn y meysydd arbenigo lle mae'r rhan fwyaf o waed yn cael ei ddefnyddio i atgyfnerthu ymyriadau arfer gorau, gan hyrwyddo mesurau cadw gwaed a dewisiadau amgen i drallwysiad sy'n cyd-fynd â Rheoli Gwaed Cleifion a gofal iechyd darbodus e.e. OBS Cymru
- ◆ Gweithio'n strategol i holi a deall y cyfleoedd a gyflwynir drwy gyrchu warysau data cenedlaethol, a deall sut a phryd mae trallwysyadau'n digwydd ar draws Cymru.
- ◆ Cymryd rhan mewn defnyddio offer hunanasesu cenedlaethol ar gyfer ymarfer trallwysio, sy'n caniatáu i ysbytai/byrddau iechyd dderbyn data 'byw', y gellir eu defnyddio i wella ymarfer a darparu meincnodi mewn amser real.
- ◆ Annog cyfranogiad gweithredol mewn gweithgareddau archwilio ar lefel leol, genedlaethol a rhyngwladol. Sicrhau bod adroddiadau archwilio yn glir, yn uniongyrchol ac yn amserol, gyda chynlluniau gweithredu cydnabyddedig a chyfrifoldebau i'w gweithredu. Hyrwyddo diwylliant o wella gwasanaethau sy'n dysgu o archwiliadau.

### 3. Rhoi diogelwch ac ansawdd wrth wraidd gofal, lleihau amrywioldeb, a chefnogi arloesedd a datblygiad.



Bydd y nod hwn yn defnyddio addysg, arloesi a safoni i sicrhau diogelwch ac ansawdd ymarfer trallwysu. Pan fo'n briodol, byddwn yn datblygu protocolau a safonau Cymru Gyfan, gan ddilyn yr egwyddorion 'Unwaith i Gymru'<sup>17</sup> a hyrwyddir gan Lywodraeth Cymru. Bydd lleihau amrywiaeth yn cefnogi gweithwyr gofal iechyd proffesiynol sy'n gweithio ym maes trallwysu yng Nghymru i symud yn ddi-dor ar draws ac o fewn Byrddau Iechyd, heb effeithio ar ddiogelwch.

Monitro ac adrodd yn effeithiol ar ddiwyddiadau sydd wedi'u hymgorffori mewn diwylliant cryf o ansawdd.

Lleihau niwed a risgiau o ganlyniad i arfer trallwysu drwy addysg a safoni

Cefnogi datblygu ac arloesi drwy ddatblygu arferion trallwysu sy'n esblygu'n gyson, yn seiliedig ar dystiolaeth

#### Sut y byddwn yn cyflawni hyn?

- ◆ Sefydlu diwylliant adrodd digwyddiadau cadarn gan ddefnyddio systemau adrodd gwaedlif cenedlaethol e.e. SHOT/SABRE, gweithredu prosesau effeithiol ar gyfer ymchwiliadau i gefnogi dull gwersi a ddysgwyl/ffactorau dynol.
- ◆ Gweithredu Strategaeth Addysg BHNOG ar gyfer gweithwyr gofal iechyd proffesiynol ar bob lefel o'r llwybr trallwysu, gan gynnwys gofal sylfaenol. Bydd y strategaeth yn canolbwyntio ar raglenni addysgol arloesol ar gyfer staff gwyddonol a chlinigol, ac yn cefnogi datblygu, sgiliau a llwybrau gyrfa ar gyfer staff sy'n gweithio ym maes trallwysu.
- ◆ Chwarae rôl arweinyddiaeth strategol mewn datblygu system TG integredig ar gyfer trallwysu yng Nghymru. Bydd hyn yn cynnwys gweithredu datrysiad Gwythien-i-Wythien mewn ysbytai a chysylltedd â'r gwasanaeth gwaed, i gefnogi casglu data a deall sut mae gwaed yn cael ei ddefnyddio. Bydd yr holl systemau a weithredir yn cydymffurfio â safonau canllawiau TG cenedlaethol.
- ◆ Gweithio'n strategol ar draws Cymru i ymgorffori Cynllun<sup>17</sup> Prinder Celloedd Coch GIG Cymru yng nghynlluniau Byrddau Iechyd a thrwy hynny, sicrhau proses gadarn ar gyfer rheoli unrhyw brinder
- ◆ Cefnogi datblygu ac arloesi o fewn y lleoliad trallwysu, drwy hyrwyddo arfer sy'n seiliedig ar dystiolaeth ac arferion blaengar.
- ◆ Cynnwys trallwysu mewn mentrau ansawdd a diogelwch allweddol cenedlaethol i gleifion e.e. PSN ar gyfer labelu cleifion anhysbys, gan sicrhau bod y llais a'r mewnbwn trallwysiad yn cael eu hystyried ar bob cam.

## Cyfeiriadau

1. Patient Blood Management Consensus Conference:  
<https://onlinelibrary.wiley.com/doi/full/10.1111/vox.12852>
2. Egwyddorion Gofal Iechyd Darbodus: <https://gov.wales/prudent-healthcare>
3. Cymru Iachach (2022): <https://www.gov.wales/healthier-wales-long-term-plan-health-and-social-care>
4. Rheoliadau Diogelwch Gwaed ac Ansawdd 2005 (fel y'u diwygiwyd):  
<https://www.legislation.gov.uk/uksi/2005/50/contents/made>
5. Cynllun Iechyd Gwaed WHC/2017/028: <https://gov.wales/nhs-wales-blood-health-plan-whc2017028>
6. WHC 2021/021: <https://www.gov.wales/nhs-wales-blood-health-plan-whc2021027>
7. WHC (2002) 137: <http://www.wales.nhs.uk/documents/whc2002-137-e.pdf>
8. WHC (2007) 042: [http://www.wales.nhs.uk/documents/WHC\(2007\)0421.pdf](http://www.wales.nhs.uk/documents/WHC(2007)0421.pdf)
9. Medical Use of Red Cells (NCA data 2019): <https://wbs-intranet.cymru.nhs.uk/bht/wp-content/uploads/sites/4/2021/01/Executive-Report-Medical-Use-of-Red-Cells.-Final-docx.pdf>
10. All party parliamentary group for ethnicity transplantation and transfusion:  
<https://www.teammargin.com/appg/#:~:text=The%20All-Party%20Parliamentary%20Group%20for%20Ethnicity%20Transplantation%20and,Cordova%20MP%20%28Lab%29%2C%20Sir%20Peter%20Bottomley%20MP%20%28Con%29>
11. NHS Wales Red Cell Shortage plan (gwefan BHNOC Rhagfyr 2023)
12. Yr Ymchwiliad i Waed Heintiedig (IBI): <https://www.infectedbloodinquiry.org.uk/>
13. Klein A.A. et al (2016) <https://associationofanaesthetists-publications.onlinelibrary.wiley.com/doi/full/10.1111/anae.13423>
14. Dewis Gofalus Cymru: <http://www.choosingwisely.co.uk/about-choosing-wisely-uk/>
15. NICE NG 24: Canllawiau <https://www.nice.org.uk/search?q=NG24>
16. Strategaeth 5 mlynedd GGC:  
<https://nhs.wales365.sharepoint.com/sites/VEL/Intranet/SitePages/WBS-Futures-%E2%80%93-5-year-strategy.aspx>
17. UKTLC: <https://www.rcpath.org/profession/publications/college-bulletin/january-2023/uk-transfusion-laboratory-collaborative.html#:~:text=In%20the%20absence%20of%20any%20formal%20guidance%20on,a%20nd%20the%20UK%20Blood%20Safety%20and%20Quality%20Regulations>
18. Unwaith i Gymru (2020): <https://heiw.nhs.wales/our-work/once-for-wales-2020/>