

Strategaeth Addysg Trallwys 2021

Cynhyrchwyd ar ran y Grŵp Goruchwyllo Iechyd Gwaed Cenedlaethol (BHNOG)



Strategaeth Addysg Trallwysu 2021

Cynhyrchwyd ar ran y Grŵp Goruchwylio Iechyd Gwaed Cenedlaethol (BHNNOG)

1. CYFLWYNIAD

1.1. Trosolwg

Cyflwynodd Rheoliadau Diogelwch ac Ansawdd Gwaed (2005)¹ a Hysbysiad Ymarfer Mwy Diogel yr Asiantaeth Genedlaethol Diogelwch Cleifion – Hysbysiad Ymarfer Mwy Diogel 14: 'Claf cywir, gwaed cywir'² yr angen drwy'r gyfraith i fyrddau iechyd ddarparu hyfforddiant priodol, amserol a ddiweddarir yn rheolaidd ar gyfer yr holl staff sy'n ymwneud â'r broses drallwysu.

Mae trallwysiad gwaed yn broses aml-gam gymhleth sy'n cynnwys personél o gefndiroedd clinigol amrywiol sydd â gwahanol lefelau o wybodaeth a dealltwriaeth. Er mwyn cyflawni eu rôl yn gywir ac yn ddiogel yn y broses drallwysu, mae angen hyfforddi pob unigolyn i'r lefel briodol. Mae addysg trallwysu hefyd yn rhan annatod o Gynllun Iechyd Gwaed (BHP) GIG Cymru³ sy'n gofyn am gael staff hyfforddedig cymwys ym mhob agwedd ar y llwybr trallwysu.

Mae'r ddogfen hon yn diffinio'r Strategaeth Addysg Trallwysu ar gyfer yr holl staff sy'n ymwneud â'r llwybr trallwysu ar draws GIG Cymru ac fe'i cymeradwyir gan y Grŵp Goruchwylio Iechyd Gwaed Cenedlaethol (BHNNOG).

1.2. Rôl y BHNNOG mewn Addysg Trallwysu

Y BHNNOG yw'r grŵp goruchwylio cenedlaethol ar gyfer trallwysu a materion sy'n ymwneud â thrallwysu yng Nghymru. Fe'i sefydlwyd yn 2017 i gefnogi'r gwaith o ddarparu'r BHP ar draws y GIG yng Nghymru. Mae'r BHP, ac o ganlyniad y BHNNOG, wedi nodi nifer o nodau strategol allweddol sy'n berthnasol i drallwysu sy'n hwyluso arfer gorau. Rhan annatod o'r nodau hyn yw datblygu strategaeth addysg trallwysu.

Rôl y BHNNOG mewn addysg trallwysu yw cefnogi a hyrwyddo rhaglenni addysgol trallwysu allweddol, gan ganiatáu ehangu gwybodaeth am drallwysu ar gyfer ystod eang o weithwyr clinigol a gofal iechyd proffesiynol. Caiff y rhaglenni hyn eu rheoli drwy Grŵp Strategaeth Addysg (ESG) y BHNNOG.

Bydd ESG y BHNNOG yn gyfrifol am ddatblygu'r strategaethau a ddefnyddir i ddarparu addysg gan sicrhau ei fod yn atyniadol, yn llawn gwybodaeth ac yn bwysicaf oll ar gael. Bydd angen i addysg trallwysu roi'r wybodaeth a'r sgiliau i ddefnyddwyr i lywio a datblygu eu harfer eu hunain gan annog cyfleoedd dysgu a all arwain at newidiadau mewn ymddygiad h.y. grymuso staff i wneud y peth iawn. Cyfeirwch at *Atodiad 1* am drosolwg o'r cysylltiadau o fewn strwythur y BHNNOG.

Strategaeth Addysg Trallwyso 2021

Cynhyrchwyd ar ran y Grŵp Goruchwylio Iechyd Gwaed Cenedlaethol (BHNOG)

2. GWEITHREDU

2.1. Pwy fydd yn cyflawni

Mae addysg trallwyso yn gymhleth iawn ac mae'n cynnwys ystod eang o weithwyr gofal iechyd proffesiynol, sy'n gofyn am amrywiaeth eang o sgiliau a gwybodaeth i sicrhau trallwyso diogel a phriodol er mwyn sicrhau canlyniadau cadarnhaol i gleifion.

Ar hyn o bryd, darperir y rhan fwyaf o'r hyfforddiant hwn gan Ymarferwyr Trallwyso, sy'n cael eu cyflogi gan fyrddau iechyd unigol, gyda goruchwyliaeth strategol yn cael ei darparu gan y Tîm Iechyd Gwaed a leolir yng Ngwasanaeth Gwaed Cymru.

Un o amcanion sylfaenol y BHNOG wrth weithredu'r BHP yw ymgysylltu â gweithwyr proffesiynol allweddol ac Arbenigwyr Pwnc o bob rhan o GIG Cymru wrth ddatblygu, darparu ac atgyfnerthu addysg trallwyso.

Bydd cysylltu â'r unigolion allweddol hyn yn sicrhau bod egwyddorion trallwyso safonedig a gwybodaeth yn cael eu cyflawni gan argymhell y dull 'Unwaith i Gymru' a gymeradwywyd gan Lywodraeth Cymru. Caniatâ hyn i addysg trallwyso ddod yn rhan annatod o ddysgu ym mhob bwrdd iechyd.

Caiff hyn ei gydlynw gan ESG y BHNOG a fydd yn gweithio gyda rhwydweithiau clinigol, gwyddonol ac academaidd ledled Cymru i ddatblygu dulliau newydd ac arloesol o gyflwyno'r deunydd.

Ffigur 1.



Ffigur 1.

Mae'n nodi'r ystod o staff sy'n gysylltiedig â'r llwybr trallwyso ac o ganlyniad mae'n ofynnol iddynt gael gwybodaeth am drallwyso. Bydd Strategaeth Addysg y BHNOG yn canolbwyntio ar grwpiau ac unigolion allweddol i gefnogi a chynorthwyo'r ddarpariaeth hon wrth ddeall y baich hyfforddi ar fyrddau iechyd a phwysigrwydd ymgysylltu a thechnegau arloesol. Nid yn unig i ddarparu'r addysg ond hefyd i ymgorffori'r egwyddorion a hyrwyddo'r diwylliant o ddiogelwch sy'n gysylltiedig ag arfer trallwyso diogel.

* Mewn ysbytai a sefydliadau gwaed

Strategaeth Addysg Trallwyo 2021

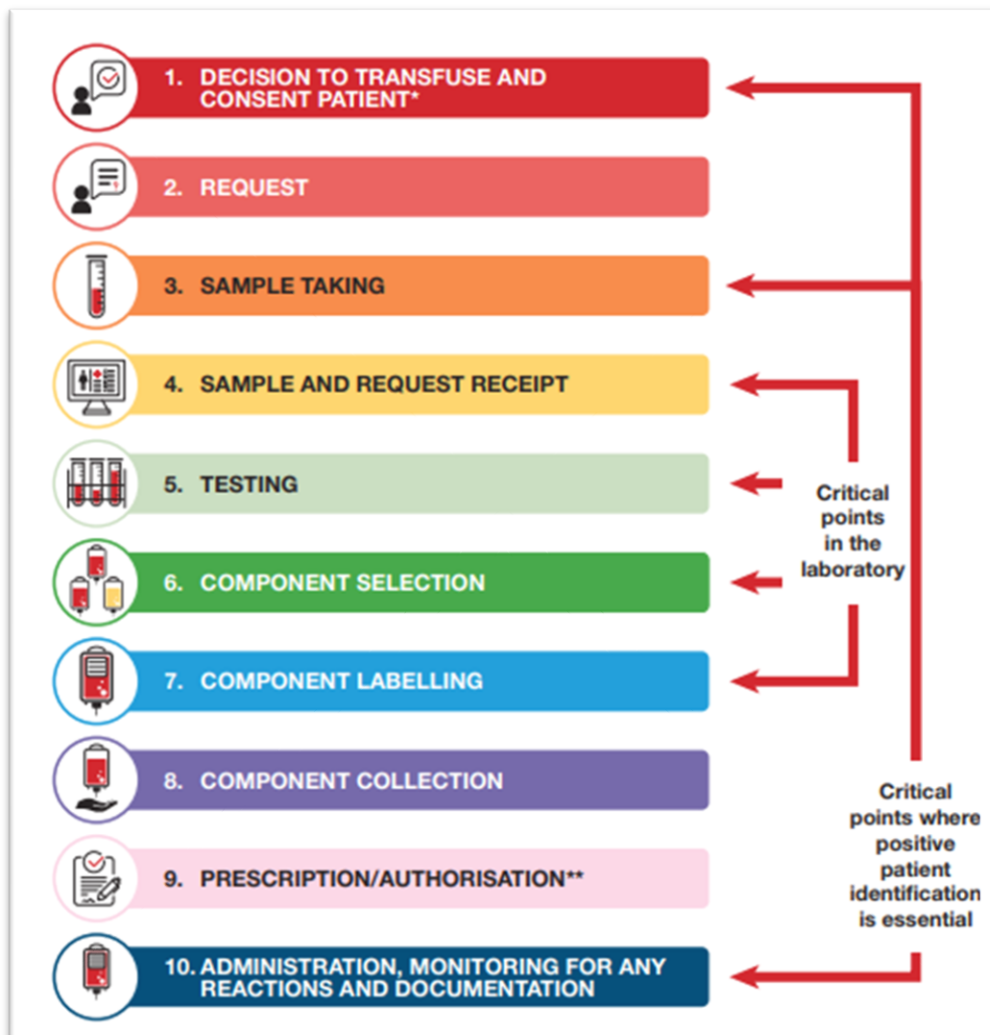
Cynhyrchwyd ar ran y Grŵp Goruchwyllo Iechyd Gwaed Cenedlaethol (BHNOC)

2.2. Sut y caiff ei chyflawni?

Bydd nifer ac ystod y rhaglenni yn amrywio i ddarparu ar gyfer yr amrywiaeth o staff sy'n ymwneud â'r llwybr trallwyo.

Mae'r cynllun gwyliadwriaeth gwaed Peryglon Difrifol Trallwyo Gwaed (SHOT) wedi nodi deg cam hanfodol yn y broses drallwyo y gellir eu defnyddio i ddangos natur gymhleth yr hyfforddiant a'r addysg sydd eu hangen. (Ffigur 2).

Ffigur 2.



Atgynhyrchwyd gyda chaniatâd SHOT 2020

Mae pob cam yn gyfle i ddarparu gofal diogel o ansawdd uchel neu i gamgymeriad ddigwydd a allai gyfrannu at niwed i gleifion. Mae deall sut mae pob un o'r camau hyn yn cyd-fynd â'i gilydd a'u cyd-

Strategaeth Addysg Trallwyso 2021

Cynhyrchwyd ar ran y Grŵp Goruchwylio Iechyd Gwaed Cenedlaethol (BHNOG)

ddibyniaeth ar ei gilydd yn ein galluogi i ddatblygu strategaeth addysg sy'n berthnasol i'r aelod o staff a'i rôl yn y llwybr trallwyso yn seiliedig ar arfer diogel a defnydd priodol o waed.

At hynny, gellir rhannu pob cam ei hun i ddarparu rhan fwy cymhleth o'r llwybr trallwyso. Er nad yw'n hanfodol i bob grŵp o staff i ddeall yr holl gamau unigol, bydd hyn yn wir i rai ymarferwyr ac mae'n hanfodol bod y Strategaeth Addysg a ESG y BHNOG yn deall lle mae angen dull cyfannol tuag at drallwyso a lle mae dull mwy modiwlaid yn dderbyniol.

Er bod angen i Strategaeth Addysg y BHNOG gynnwys rhaglenni gwaith presennol a rheoleiddiol sy'n angenrheidiol i sicrhau cydymffurfiaeth, rhaid iddi hefyd gymryd ystyriaeth o ffyrdd newydd ac arloesol o ddarparu addysg gan gynnwys: ffyrdd digidol o weithio, cydweithio â grwpiau eraill a thechnegau arloesol ar gyfer cyflawni. Fel y soniwyd eisoes, mae baich hyfforddiant ac addysg o fewn y GIG yn helaeth ac i lawer o weithwyr gofal iechyd proffesiynol mae trallwyso yn rhan fach er yn bwysig o'u rôl. Yr her felly yw datblygu rhaglenni hyfforddiant ac addysg a all hyrwyddo arfer trallwyso diogel a defnydd priodol heb orlwytho staff ag ymrwymadau hyfforddi gormodol.

Rhan annatod o gylch gwaith ESG y BHNOG fydd ystyried sut i gyflawni'r canlyniad hwn a bydd yn ystyried defnyddio modelau addysgol i ddylanwadu ar newid ymddygiad⁴. (cyfeiriwch at MINDSPACE).

Er mwyn cyflawni strategaeth addysg gyfannol sy'n cyd-fynd ag amcanion y BHNOG a'r BHP, bydd yr ESG yn goruchwylio ac yn monitro gwaith y grwpiau gorchwyl addysgol a nodwyd yn *Nhabl 1* isod. Mae nifer o'r ymyriadau addysgol hyn eisoes wedi'u hymgorffori yn rhaglen waith y Tîm Iechyd Gwaed /Ymarferydd Trallwyso. Mae ymyriadau eraill yn parhau yn eu camau cychwynnol a chânt eu hadolygu a'u blaenoriaethu yn ôl y gofyn.

Mae'r grwpiau gorchwyl addysgol a nodwyd yn *Nhabl 1* yn sail i strategaeth addysg BHNOG gydag adolygiadau rheolaidd o raglenni i bennu eu cynnydd ac unrhyw waith ychwanegol sydd ei angen. Nodwyd y rhain yn y tabl fel rhaglenni gwaith wedi'u gwreiddio a rhaglenni gwaith wedi'u blaenoriaethu. Rhagwelir y bydd rhai o'r grwpiau hyn yn parhau i fod yn rhaglenni gwaith cyson tra bydd gan eraill oes ddiffiniedig. Bydd yr ESG yn gyfrifol am ddatblygu'r rhaglen waith gyffredinol a phenderfynu ar y blaenoriaethau. Bydd pob grŵp gorchwyl addysgol yn cael eu hwyluso gan aelod o'r Tîm Iechyd Gwaed neu'r BHNOG a byddant yn bwydo i mewn i'r ESG. Bydd yr ESG yn cynhyrchu adroddiad ar gyfer cyfarfodydd chwarterol y BHNOG.

Strategaeth Addysg Trallwysu 2021

Cynhyrchwyd ar ran y Grŵp Goruchwylio Iechyd Gwaed Cenedlaethol (BHNOG)

Tabl 1: Grwpiau Gorchwyl Addysgol Arfaethedig

Statws	Enw/Disgrifiad o Ymyrraeth Addysgol	Grŵp Staff
Ymsefydlwyd	Awdurdodi Trallwysiad Gwaed Anfeddygol (NABT): cymhwyster ar gyfer staff sy'n uwch ymarferwyr ac eithrio staff meddygol lle mae eu hymarfer yn cefnogi awdurdodi gwaed	Ymarferwyr uwch y mae cwmpas eu hymarfer yn cefnogi hyn
Ymsefydlwyd	Uwch Gynorthwydd Dan Hyfforddiant (SSA): Hyfforddiant ymarferol 1/2 diwrnod mewn ymarfer trallwysu gan drosi gwybodaeth ddamcaniaethol yn gymhwysiad ymarferol	Pob myfyriwr meddygol yn y bumed flwyddyn yng Nghymru
Ymsefydlwyd	Cymwyseddau Trallwysu Cymru Gyfan: Cymwyseddau casglu, gweinyddu a samplu cyn trallwysu. Asesir yn unol â gofynion rheoliadol.	Grwpiau staff perthnasol sy'n ymwneud â'r llwybr trallwysu
Ymsefydlwyd	Hyfforddiant Cofrestrydd Arbenigol (SpR): rhaglen addysgol trallwysu a ddarperir gan Wasanaeth Gwaed Cymru i gefnogi gwybodaeth am drallwysu Cofrestrydd Arbenigol	Cofrestryddion Arbenigol
Blaenoriaeth	Learn Blood Transfusion (LBT): Rhaglen e-ddysgu sefydledig wedi'i datblygu a'i rheoli gan Wasanaethau Gwaed y DU. Ar hyn o bryd yn ymchwilio i symud i blatfform dysgu gwahanol	Staff perthnasol sy'n gysylltiedig â thrallwysu
Blaenoriaeth	Peryglon Difrifol Trallwysu Gwaed (SHOT) gan gynnwys Hyfforddiant Ffactorau Dynol (HF): Nododd argymhellion SHOT (2019) hyfforddiant ffactorau dynol. Datblygu pecyn cymorth ar gyfer staff sy'n ymwneud â thrallwysiad	Staff perthnasol sy'n gysylltiedig â thrallwysu
Blaenoriaeth	Rhaglen Hyfforddiant Gwyddonol: Pecyn hyfforddi labordai penodol i ddatblygu sgiliau trallwysu gweithlu gwyddonol	Staff Labordai/Gwyddonol
Blaenoriaeth	Nyrs y Dyfodol: Bydwraig y Dyfodol (FNFM): addysg i gefnogi newidiadau i raglen nyrsys israddedig o 2020 sydd angen hyfforddiant trallwysu penodol	Nyrsys israddedig
Blaenoriaeth	Addysg glinigol SI/S2: datblygu rhaglen drallwysu ar gyfer meddygon sydd newydd gymhwyso	Staff meddygol sydd newydd gymhwyso

Fframwaith Cymwyseddau Ymarferwyr Trallwysu

Rhan annatod o'r gwaith i gefnogi'r Strategaeth Addysg yw datblygu Fframwaith Cymwyseddau Ymarferwyr Trallwysu. Ar hyn o bryd nid oes fframwaith safonol ar gyfer Ymarferwyr Trallwysu na llwybr

Strategaeth Addysg Trallwysu 2021

Cynhyrchwyd ar ran y Grŵp Goruchwyllo Iechyd Gwaed Cenedlaethol (BHNOG)

gyrfa ffurfiol ar gyfer ymarferwyr trallwysu yng Nghymru. Mae rôl ymarferydd trallwysu yn cael ei chyflawni gan amrywiaeth o weithwyr gofal iechyd proffesiynol. Mae eu dyletswyddau a'u diffiniad rôl yn amrywio rhwng byrddau iechyd a hyd yn oed rhwng unigolion sy'n gweithio o fewn byrddau iechyd yn seiliedig ar eu cymwysterau amrywiol a'u gweledigaeth leol ar gyfer rôl yr ymarferydd trallwysu.

Bydd fframwaith yr Ymarferwyr Trallwysu yn darparu dull cyson o ymdrin â rôl yr ymarferydd trallwysu ac yn cynyddu'r ymwybyddiaeth o'r rôl allweddol hon o ran sicrhau arferion trallwysu diogel a phriodol. Bydd diffiniad cliriach o'r rôl, ei strwythur sy'n datblygu a'i gofynion hefyd yn hwyluso'r newid o agweddau mwy trafodol y swydd hyd at rymuso rôl fwy strategol o fewn byrddau iechyd.

Bydd ymarferwyr trallwysu yng Nghymru yn gweithio gyda chydweithwyr ledled y DU i ddatblygu a gweithredu fframwaith cymwyseddau ymarferwyr trallwysu cyson ledled y DU.

2.3. Pryd y caiff ei chyflwyno

Mae addysg effeithiol yn ymwneud yn bennaf â darparu'r addysg gywir ar yr adeg iawn i'r staff cywir. Mantais rhaglen addysg trallwysu gynhwysfawr sydd wedi hen ennill ei phlwyf yw y bydd yn caniatáu i ni ddarparu hyn ar gyfer amrywiaeth o weithwyr gofal iechyd proffesiynol. Drwy nodi a chysylltu ein cynllun gwaith presennol â blaenoriaethau newydd a rhai sy'n dod i'r amlwg, byddwn yn gallu mynd ati'n rhagweithiol i ddarparu rhaglen addysg a hyfforddiant trallwysu Cymru gyfan.

3. Argymhellion

Yr argymhellion canlynol yw:

- Llunio strategaeth addysg strwythuredig a chydlynol sy'n cyd-fynd ag amcanion y BHNOG /BHP a'i rhaglen waith drosfwaol
- Sefydlu Grŵp Strategaeth Addysg y BHNOG i oruchwyllo grwpiau gorchwyl addysgol unigol i sicrhau dull cydlynol a chyfannol o ymdrin ag addysg trallwysu ledled Cymru
- Datblygu mwy o ymgysylltu a chydweithio â gweithwyr Gofal Iechyd Proffesiynol allweddol ac arbenigwyr pwnc i ddarparu rhaglenni addysg trallwysu effeithiol a chynhwysol
- Deall y cyfyngiadau ar ddarparu addysg yn y GIG a sicrhau bod y rhaglenni'n newydd ac yn arloesol gan ganolbwyntio ar ganlyniadau ymddygiadol cadarnhaol ac addysgol er mwyn ymgorffori dealltwriaeth a newid fel y bo'n briodol

Strategaeth Addysg Trallwys 2021

Cynhyrchwyd ar ran y Grŵp Goruchwylio Iechyd Gwaed Cenedlaethol (BHNOG)

4. Cyfeirnodau

1. Rheoliadau Diogelwch ac Ansawdd Gwaed:
<https://www.legislation.gov.uk/uksi/2005/50/contents/made>
2. Hysbysiad Ymarfer Mwy Diogel 14 yr Asiantaeth Genedlaethol Diogelwch Cleifion:
<http://www.wales.nhs.uk/sitesplus/documents/862/Item21iAppendix1NPSASaferPracticeNotice141.pdf>
3. BHP: <https://wbs-intranet.cymru.nhs.uk/bht/wp-content/bht-uploads/sites/4/2021/10/Welsh-Health-Circular-NHS-Wales-Blood-Health-Plan-2021-English.pdf>
4. Mindspace: <https://www.instituteforgovernment.org.uk/sites/default/files/publications/MINDSPACE.pdf>

Strategaeth Addysg Trallwys 2021

Cynhyrchwyd ar ran y Grŵp Goruchwylio Iechyd Gwaed Cenedlaethol (BHNOC)

Atodiad 1

